

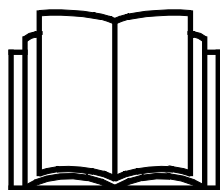
# AVANT®

## Redskabsmanual



## Kompressor

Varenummer: A35409



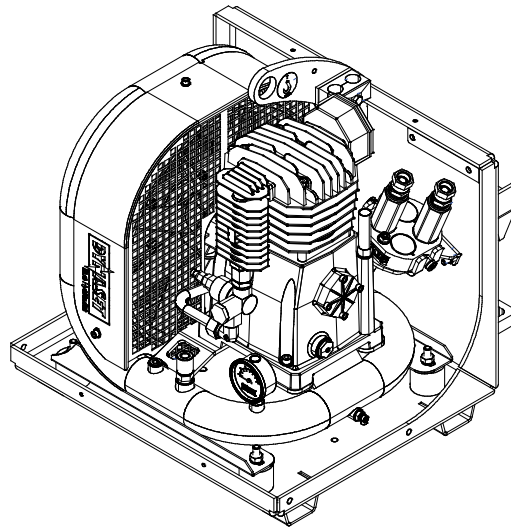
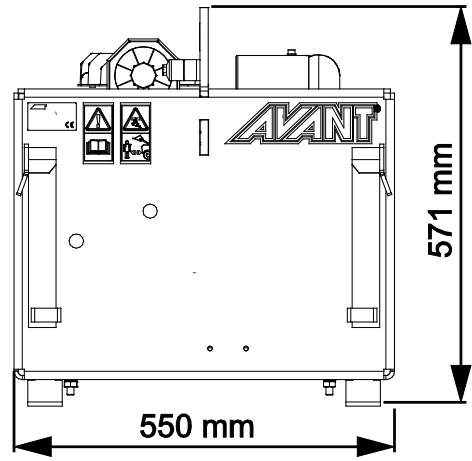
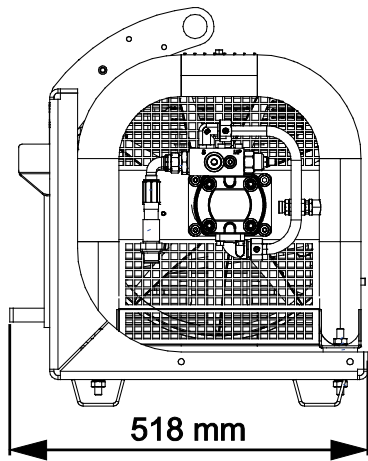
Læs denne manual omhyggeligt inden redskabet tages i brug og følg alle instruktioner.

Gem denne manual til senere brug.

Producent:

**AVANT®**  
AVANT TECNO OY  
e-mail: sales@avanttecno.com

Ylötie I  
33470 YLÖJÄRVI  
FINLAND  
Tel. +358 3 347 8800  
Fax +358 3 348 5511



# INDHOLDSFORTEGNELSE

|  |           |
|--|-----------|
| <b>1. FORORD</b> .....   | <b>4</b>  |
| Advarselssymboler brugt i denne manual.....                    | 5         |
| <b>2. DESIGNET TIL AT BLIVE BRUGT</b> .....                    | <b>6</b>  |
| <b>3. SIKKERHEDSINSTRUKTIONER</b> .....                        | <b>7</b>  |
| 3.1    Personlige værnemidler.....                             | 9         |
| 3.2    Sikker afbrydelsesprocedure.....                        | 9         |
| <b>4. TEKNISKE SPECIFIKATIONER</b> .....                       | <b>10</b> |
| 4.1    Sikkerhedsmærkater og redskabets hovedkomponenter ..... | 11        |
| <b>5. TILKOBLING AF REDSKABET</b> .....                        | <b>13</b> |
| 5.1    Tilslutning og frakobling af hydraulikslangerne.....    | 14        |
| <b>6. BETJENING AF REDSKABET</b> .....                         | <b>16</b> |
| 6.1    Sikkerhedsafstand .....                                 | 17        |
| 6.2    Kontrollér inden brug.....                              | 18        |
| 6.3    Operatørens kvalifikationer .....                       | 18        |
| 6.4    Brug af kompressoren .....                              | 19        |
| 6.5    Transportposition.....                                  | 21        |
| 6.6    Opmagasinerings .....                                   | 22        |
| <b>7. VEDLIGEHOLDELSE OG SERVICE</b> .....                     | <b>23</b> |
| 7.1    Inspektion af hydrauliske komponenter.....              | 23        |
| 7.2    Rengøring af redskabet.....                             | 24        |
| 7.3    Inspektion af metalkonstruktioner.....                  | 24        |
| 7.4    Vedligeholdelse af kompressor .....                     | 24        |
| 7.5    Bortskaffelse ved endt levetid.....                     | 24        |
| <b>8. GARANTIBETINGELSER</b> .....                             | <b>25</b> |

## I. Forord

---

AVANT Tecno Oy vil gerne takke dig for købet af dette redskab til din AVANT minilæsser. Det er designet og fremstillet på baggrund af mange års erfaring og produktudvikling. Ved at gøre dig bekendt med denne vejledning og følge instruktionerne, øger du din egen sikkerhed og sikrer pålidelig drift og lang levetid for udstyret. Læs instruktionerne grundigt, inden du tager redskabet i brug eller udfører vedligeholdelse.

Formålet med denne manual er at hjælpe dig til at:

- bruge redskabet på en sikker og effektiv måde
- observere og forebygge farlige situationer
- holde udstyret intakt og sikre det en lang levetid

Med disse instruktioner kan selv en uerfaren bruger anvende redskabet og minilæsseren sikkerhedsmæssigt forsvarligt. Manualen indeholder også vigtige instruktioner til den erfarne AVANT bruger. Sørg for at alle personer, der anvender minilæsseren, har fået den nødvendige instruktion og har sat sig ind i minilæsserens og redskabernes manualer, inden udstyret tages i brug. Brug af udstyret til andre formål, eller på andre måder, end beskrevet i denne manual er forbudt. Opbevar denne manual i hele udstyrets levetid. Sørg for at den nye ejer får udleveret manualen, hvis du sælger eller overdrager udstyret. Hvis manualen bliver væk eller ødelagt, kan du henvende dig til forhandleren eller producenten for at få en ny.

Ud over sikkerhedsinstruktionerne i denne operatørmanual, bør du overholde alle erhvervs-mæssige sikkerhedskrav, gældende lovgivning og øvrige restriktioner i forbindelse med brug af udstyret. Især skal restriktioner omkring brug af udstyret på offentlig vej undersøges og overholdes. Kontakt din AVANT forhandler for yderligere oplysninger om lokale krav, før du bruger læsseren på offentlig vej.

Kontakt din AVANT forhandler for service, reservedele eller spørgsmål til driften af din maskine.

Denne manual er en oversættelse af den originale engelske manual. Som følge af kontinuerlig produktudvikling, kan nogle af detaljerne i denne vejledning afvige fra dit udstyr. Billederne i denne vejledning kan vise ekstraudstyr eller funktioner, der i øjeblikket ikke er tilgængelige. AVANT Tecno Oy forbeholder sig retten til at ændre i manualens indhold uden forudgående varsel. Copyright © 2022 AVANT Tecno Oy. Alle rettigheder forbeholdes.

## Advarselssymboler brugt i denne manual

Følgende advarselssymboler bruges i hele denne manual. De angiver faktorer, der skal tages i betragtning for at mindske risikoen for person- eller materielskade:



### ADVARSEL SIKKERHEDS-ADVARSELSSYMBOL

Dette symbol betyder: **"Advarsel, vær opmærksom! Det gælder din sikkerhed!"**

Læs omhyggeligt den besked, der følger, den advarer om en umiddelbar fare, som kan forvolde alvorlig personskade.

Advarselssymbolet i sig selv, og den tilhørende tekst, angiver vigtige sikkerhedsmeddelelser i hele denne manual. Det henleder opmærksomheden på instruktioner, der involverer din personlige sikkerhed eller sikkerhed for andre. Vær opmærksom, når du ser dette symbol, det gælder din sikkerhed. Læs omhyggeligt meddelelsen, der følger, og informér andre operatører.

### FARE

Dette symbol angiver farlige situationer, der kan føre til alvorlige skader eller dødsfald.

### ADVARSEL

Dette symbol angiver potentielle, farlige situationer, der kan føre til alvorlige skader eller dødsfald.

### FORSIGTIG

Dette symbol anvendes, når mindre skade kan opstå, hvis anvisningerne ikke følges ordentligt.

### BEMÆRK

Dette symbol henviser til oplysninger om korrekt drift og vedligehold af udstyret .

Manglende overholdelse af instruktioner, der ledsager symbolet, kan føre til materielsvigt eller anden skade.

## 2. Designet til at blive brugt

AVANT kompressor er et redskab, der er beregnet til brug med AVANTs kompakte læssere, som er anført i tabel 1. Kompressoren bruges sammen med redskabets hydrauliske olieflow, hvilket gør det muligt at opnå høj trykluftydelse nær arbejdsstedet, også under vanskelige forhold.

Kompressoren leverer en maksimal luftstrøm på 450 l/min. ved et tryk på 8 bar. Den kan bruges til at drive elværktøj og for eksempel til oppustning af store dæk på steder, hvor der ikke er elektrisk strøm til rådighed, og til rengøring af store maskiner som kombinerede fældemaskiner osv. Hvis nødvendigt kan kompressoren sluttes til et større system og fungere midlertidigt som hjælpekompressor.

Kompressoren er ikke beregnet til anden brug end den, der er angivet i denne brugsanvisning, og må ikke anvendes til andre formål.

Redskabet er designet så vedligeholdelsesfrit som muligt. Almindeligt vedligehold kan udføres af føreren. Ikke alle reparationer kan udføres af operatøren. Krævende reparationer og vedligeholdelsesopgaver skal udføres af professionelle teknikere. Alt vedligehold skal udføres iført korrekt sikkerhedsudstyr. Brug kun originale reservedele. Reservedelskatalog kan fås hvis det ønskes, spørg din forhandler.

Gør dig bekendt med manualens instruktioner om service og vedligehold. Kontakt din AVANT-forhandler hvis du har yderligere spørgsmål, mangler reservedele eller skal have udført service.

**Tabel 1 - Kompressor - Egnede AVANT minilæssere**

|        |                      |              |                          |                                    |  |                                   |             |          |
|--------|----------------------|--------------|--------------------------|------------------------------------|--|-----------------------------------|-------------|----------|
| Model  | 220<br>225<br>225LPG | 313S<br>320S | 420<br>423<br>520<br>523 | 525LPG<br>528<br>530<br>R20<br>R28 | 630<br>R35<br>635<br>640<br>645i<br>650i | 735<br>745<br>750<br>755i<br>760i | 850<br>860i | e5<br>e6 |
| A35409 | •                    | •            | •                        | •                                  | •  | •                                 | •           | (•)      |

Det anbefales, kun at bruge redskabet sammen med læssere mærket med • i tabel 1. Når redskabet benyttes med modeller, der er markeret med (•), kan den fulde ydeevne ikke opnås. Der kan være behov for yderligere kontravægt. For oplysninger om kompatibilitet med en model, der ikke er vist i tabellen, kontakt din AVANT forhandler.

### 3. Sikkerhedsinstruktioner

Tænk på at sikkerhed er et resultat af flere faktorer. En AVANT minilæsser med redskab er en stærk kombination med mange kræfter, og forkert eller skødesløs brug kan medføre alvorlig person- eller materielskade. Alle brugere bør derfor gøre sig bekendt med manualerne til både minilæsseren og redskaberne, inden udstyret tages i brug. Brug aldrig udstyret, hvis du ikke er bekendt med dets anvendelse og de dermed forbundne farer.



**FARE**

**Misbrug, uforsigtig brug eller brug af et redskab, der er i dårlig stand, kan forårsage alvorlige skader.** Sørg for at du er bekendt med minilæsserens styring og tilkobling af redskaber - afprøv gerne funktionerne på et sikkert sted inden arbejdet påbegyndes. Gennemgå især korrekt og sikker standsning af udstyret. Læs alle sikkerhedsprocedurer inden brug.

#### *Læs alle sikkerhedsinstruktioner grundigt før brug af redskabet*



**ADVARSEL**

- Når redskabet monteres på læsseren, **er det nødvendigt at sørge for, at låsestifterne på læsserens lynkoblingsplade er i nederste position, og at de har fastlåst redskabet til læsseren.** Flyt eller løft aldrig et redskab, der ikke er låst fast.
- Dette redskab må kun anvendes af en operatør ad gangen. Hold uvedkommende væk fra arbejdsområdet, når udstyret er i brug.
- Under transport skal redskabet placeres i lavest mulige position for at holde tyngdepunktet lavt, og den teleskopiske bom skal være trukket helt tilbage.
- **Fare for knusning under redskabet på læsserens bom – Sænk altid redskabet til jorden, inden førersædet forlades.** Sørg for at redskabet er forsvarligt understøttet under al form for inspektion og vedligeholdelsesarbejde. Forlad aldrig førersædet når bommen er løftet fra jorden. Gå aldrig under en hævet bom eller redskab. Bommen kan pludselig sænke sig som følge af stabilitetstab eller mekaniske fejl, eller hvis en anden person betjener minilæsseren.
- **Fare på grund af trykluft - Ukontrolleret udblæsning kan forårsage alvorlige skader.** Ved rengøring, kontrol eller eftersyn af kompressoren skal det hydrauliske tryk og tryklufften aflastes, da deres ukontrollerede udledning kan forårsage kvæstelser. Følg den sikre stopprocedure.
- **Fare for forbrændinger - Hold afstand til varme overflader.** Kompressorens overflader bliver hurtigt varme under drift. Kontakt med de varme overflader kan forårsage forbrændinger. Hold afstand til varme overflader, og sørg for, at kompressorens køleflader er rene. Redskabet skal holdes rent af hensyn effektiv afkøling og for at undgå ophobning af brændbart støv på kompressoren. Hold kompressoren borte fra vægge eller andre forhindringer, der kan forringe kølesystemets funktion. Hold læsseren og kompressoren væk fra let antændte materialer eller støv. Sørg også for, at læsserens hydraulikoliekøler er i god stand og ren. Hvis hydraulikolien bliver overophedet, skal kompressoren stoppes, og systemet afkøles inden genstart.
- **Fare for kvælning – Brug aldrig læsseren indendørs eller i delvist lukkede områder.** Sørg for tilstrækkelig ventilation ved indendørs arbejde. Brug ikke en læsser med forbrændingsmotor i lukkede rum, uanset motor og brændstoftype. Risiko for farlige koncentrationer af udstødningsgasser.



ADVARSEL

- En minilæsser med kørende motor må aldrig efterlades uden opsyn. Sluk for læsserens motor, og sluk for redskabshydraulikken, hvis der ikke er behov for trykluft. Læsserens og redskabets temperatur og udstyr skal overvåges, og overophedning skal undgås.
- Vær opmærksom på omgivelserne og eventuelle personer og maskiner, der opholder sig i nærheden. Vær opmærksom på områdets konturer og højdeforskelle og andre farer, som løse sten og glatte overflader eller grene og træer, der kan ramme føreren.
- Brug aldrig redskabet til at løfte eller transportere personer - eller som midlertidig arbejdsplatform.
- Benyt kun redskaber, der er i god stand. Kontrollér redskabet grundigt med jævne mellemrum. Der må ikke foretages ændringer på redskabet, som kan påvirke sikkerheden. Det er forbudt at bore huller i redskabet, påsvejsede beslag eller på anden måde ændre redskabet.
- Sluk minilæsseren og sørg for at redskabet er i en sikker hvileposition, som beskrevet i Sikker standsning af redskabet-afsnittet, før rengøring, vedligeholdelse eller justering.
- Benyt kun udstyret til det tilsigtede formål. Anden brug kan medføre unødvendige sikkerhedsrisici og redskabet kan blive beskadiget.
- Sørg for at minilæsseren har det nødvendige sikkerhedsudstyr og at det virker. Sikkerhedssele skal anvendes. Hvis der er særlige farer forbundet med drift i området, skal passende sikkerhedsudstyr benyttes.
- Læs også sikkerhedsinstruktionerne i minilæsserens brugermanual.



FARE

**Fare for knusning - At gå under lastbommen eller et monteret redskab kan forårsage alvorlig skade eller død.**

Gå aldrig selv og tillad aldrig andre at komme i nærheden af en løftet bom eller redskab. Gå aldrig under en hævet bom eller redskab. Bommen kan pludselig sænke sig som følge af stabilitetstab, mekaniske fejl eller hvis en anden person betjener minilæsseren. Sænk altid redskabet til jorden i en sikker position, inden førersædet forlades.

Bemærk at minilæsserens bom kan sænkes eller tiltes, selv om motoren er slukket (knusningsfare). Læsseren er ikke beregnet til at holde en belastning hævet i længere perioder ad gangen. Sænk altid redskabet til en sikker position, inden du forlader førersædet.





## 3.1 Personlige værnemidler

Sørg for at benytte passende personlige værnemidler:



- Brug af trykluft kan forårsage et højt støjniveau. Lydniveauet ved førersædet kan overstige 85 dB(A) afhængig af læssermodel og arbejdsopgave. Gentagen udsættelse for kraftig støj kan forårsage nedsat hørelse. Benyt høreværn under arbejdet med minilæsseren.



- Benyt beskyttelseshandsker.



- Benyt sikkerhedssko under arbejdet med minilæsseren.



- Benyt sikkerhedsbriller ved f.eks. håndtering af hydrauliske komponenter.



ADVARSEL

**Fare for alvorlig tilskadekomst - Brug passende personlige værnemidler.** Undersøg om andet sikkerhedsudstyr er påbudt på den specifikke arbejdsplads. For eksempel er sikkerhedshjelm påbudt ved arbejde på byggepladser. Brug åndedrætsmaske ved arbejde i støvede omgivelser.



## 3.2 Sikker afbrydelsesprocedure

Sikker standsning, før du nærmer dig redskabet:



ADVARSEL

**Følg altid sikkerhedsproceduren for standsning af redskabet, inden du forlader førersædet.** Sikkerhedsproceduren for standsning forhindrer at redskabet bevæger sig utilsigtet. Vær opmærksom på, at minilæsserens bom kan sænke sig, selv om motoren er slukket. Sikkerhedsprocedure for standsning:

- Sænk bommen og redskabet ned til jorden.
- Sluk minilæsserens motor og aktivér parkeringsbremsen.
- Trykudlign det hydrauliske system; flyt alle hydrauliske betjeningshåndtag til deres yderposition et par gange.
- Fjern nøglen fra tændingen, for at undgå uønsket start af motoren.
- Afluft komprimeret luft fra kompressorens beholder samt lufttrykket fra de slanger eller værktøjer, der er tilsluttet kompressoren.

## 4. Tekniske specifikationer

**Tabel 2 - Kompressor - Specifikationer**

| Varenummer                                  | A35409                 |
|---|------------------------|
| Bredde:                                     | 550 mm                 |
| Længde:                                     | 518 mm                 |
| Højde:                                      | 571 mm                 |
| Vægt:                                       | 74 kg                  |
| Kompressortype:                             | Dynaset HK 450/8-14    |
| Type sammenkobling til tryklufforbindelsen: | BSP R1/2"              |
| Maks. luftryk:                              | 8,0 bar                |
| Trykluftoutput:                             | 450 l/min              |
| Beholdervolumen:                            | 4,3 l                  |
| Driftstemperaturer:                         | Standard -5 °C - 40 °C |
| Min. nødvendig hydraulisk olieflow:         | 10 l/min               |
| Nominal hydraulisk olieflow:                | 14 l/min               |
| Maks. hydraulisk olieflow:                  | 21 l/min               |
| Maks. hydraulisk tryk:                      | 21 MPa (210 Bar)       |
| Kompatible AVANT læsser-modeller:           | Se tabel 1 på s.       |

## 4.1 Sikkerhedsmærkater og redskabets hovedkomponenter

Nedenfor ses redskabets skilte og mærkater. De skal altid findes på redskabet og være synlige og læsbare. Erstat enhver utydelig eller manglende mærkat. Nye mærkater fås hos din AVANT forhandler eller hos producenten.



**Sørg for, at alle advarselmærkater er læsbare.** Advarselmærkaterne indeholder vigtige sikkerhedsinformationer, og de hjælper med at huske de risici, der er forbundet med brugen af udstyret. Erstat ødelagte eller manglende mærkater med nye.



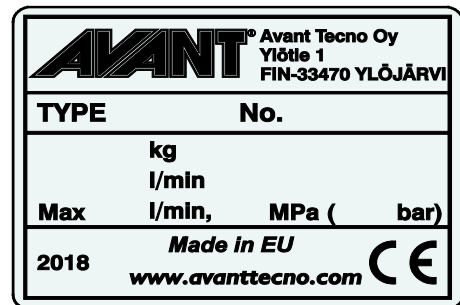
A46771



A46772



A452798

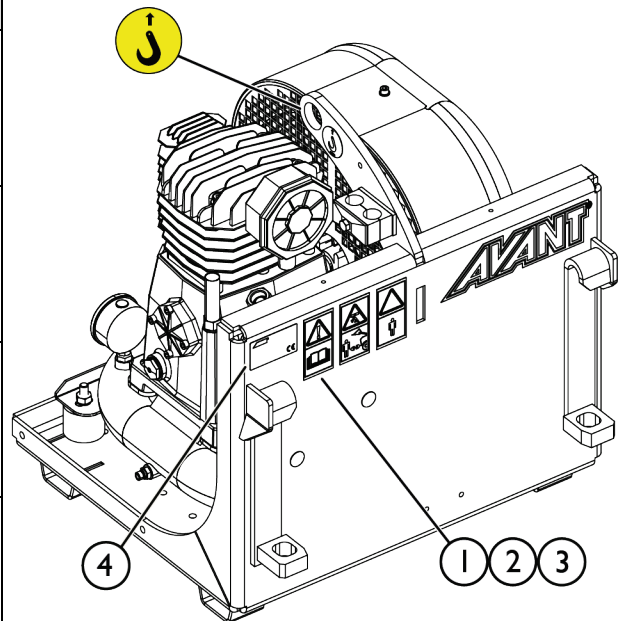


Redskabets identifikationsplade/typeskilt  
A445602

**For at påføre en ny mærkat:** Rens overfladen grundigt for at fjerne fedt m.m. Lad overfladen tørre helt. Træk beskyttelsesfilmen af mærkatens bagside og tryk godt fast for at påføre. Sørg for ikke at røre ved klæbeflader.

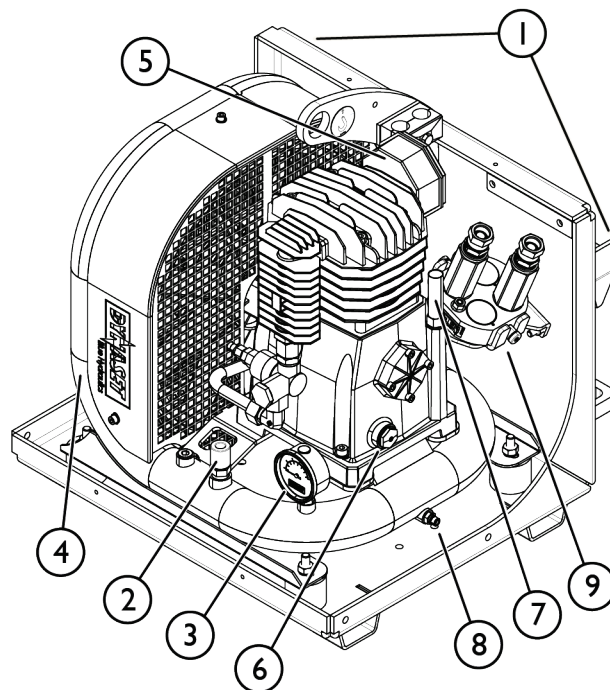
**Table 3 - Advarselmærkater og deres placering**

|   | Mærkat  | Advarsel   |
|---|---------|--|
| 1 | A46771  | Fare for forkert brug - Læs instruktionerne før brug.  |
| 2 | A46772  | Knusningsfare - Gå aldrig under en hævet bom eller redskab; hold afstand til hævet udstyr.                 |
| 3 | A452798 | Overskrid ikke det maksimale hydrauliske olieflow. Kompressorens anbefalede hydraulikolieflow er 15 l/min. |
| 4 | A445602 | Redskabets identifikationsplade/typeskilt  |



**Tabel 4 - Kompressor - Vigtigste komponenter**

|   |                                   |
|---|-----------------------------------|
| 1 | Ramme med Avant hurtigskiftbeslag |
| 2 | Tilslutning til trykluft          |
| 3 | Trykmåler på beholder             |
| 4 | Luftbeholder                      |
| 5 | Luftfilter                        |
| 6 | Skueglas olieniveau               |
| 7 | Oliepåfyldning                    |
| 8 | Beholderafløb, manuel ventil      |
| 9 | Holder til multistik              |



## 5. Tilkobling af redskabet

Det er hurtigt og nemt at montere redskabet på minilæsseren, men det skal gøres omhyggeligt. Redskabet monteres på læsserens bom ved at sammenkoble minilæsserens hurtigkoblingsplade med modstykket på redskabet.

Hvis redskabet ikke er låst fast til minilæsseren, kan det løsne sig og skabe en farlig situation. Kør aldrig med minilæsseren, og hæv aldrig læsserens bom, hvis redskabet ikke er låst helt fast. For at forhindre farlige situationer, skal tilkoblingsproceduren nedenfor altid følges. Se også sikkerhedsinstruktionerne i denne manual.



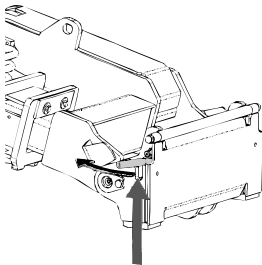
**ADVARSEL**

**Knusningsrisiko - Sørg for at et ulåst redskab ikke bevæger sig eller vælter.** Ophold dig aldrig i området mellem minilæsseren og redskabet. Foretag altid montage af redskabet på et plant underlag.

Flyt eller løft aldrig et redskab, der ikke er låst fast.

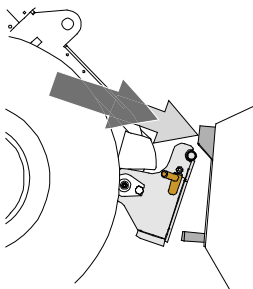
### AVANT hurtigskiftsystem:

#### Trin 1:



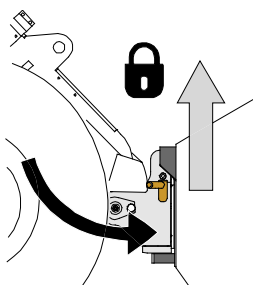
- Træk hurtigkoblingspladens låsestifter på læsseren op, og drej dem bagud i sprækken, så de er låst i den øverste position.
- Hvis minilæsseren er udstyret med hydraulisk hurtigskift til redskabet, se da yderligere instruktioner for brug af låsesystemet i læsserens operatørvejledning.
- Sørg for, at hydraulikslangerne er placeret, så de ikke kommer i klemme mellem koblingspladen på læsseren og redskabet og ikke klemmes eller gnider mod skarpe kanter.

#### Trin 2:



- Drej hurtigkoblingspladen hydraulisk til en fremadrettet, skrå position.
- Kør minilæsseren ind til redskabet. Hvis læsseren er udstyret med teleskopbom, kan denne bruges til at nå koblingsbeslagene på redskabet
- Placér hurtigkoblingspladens øverste stifter, så de er lige under de tilsvarende beslag på redskabet.

#### Trin 3:



- Løft bommen lidt ved at trække bommens kontrolhåndtag tilbage for at løfte redskabet fra jorden.
- Drej bommens kontrolhåndtag til venstre, så hurtigkoblingspladens bund kommer ind til redskabet.
- Lås låsestifterne manuelt eller lås den hydrauliske lås.
- **Kontrollér altid, at begge låsestifter er fastlåst.**



ADVARSEL

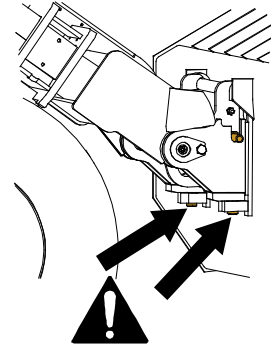
**Risiko for knusning - Undgå at vælte redskabet.** Overdreven tipping eller løft af et ulåst redskab øger risikoen for at redskabet vælter. Brug ikke låsestifternes automatiske udløsning, når redskabet er løftet mere end en meter fra jorden. Hvis låsestifterne ikke vender tilbage til normal position ved tiltning, må redskabet ikke løftes yderligere. Sænk redskabet til jorden og lås det manuelt.



ADVARSEL

**Risiko for faldende genstande - Undgå at tabe redskabet.**

Et ulåst redskab kan falde ned på bommen eller føreren, eller komme ind under minilæsseren under kørslen, så man mister kontrollen over maskineriet. Flyt eller løft aldrig et redskab, der ikke er låst fast. Inden du flytter eller løfter redskabet, skal du sørge for, at låsestifterne er i nederste position og kommer igennem redskabets beslag på begge sider.



ADVARSEL

**Sørg for, at læsseren er kompatibel med redskabet.** Ud over redskabets mekaniske kompatibilitet skal læsserens stabilitet, en eventuel overbelastning af redskabet og foreneligheden af læsserens kontrolsystemer sikres. Hvis du anvender redskabet sammen med en læsser, der ikke passer til din redskabsmodel, kan der blandt andet være fare for at vælte, beskadigelse af redskabet på grund af overbelastning og risiko for ukontrolleret bevægelse af redskabet og dets dele. Hvis din læsser ikke er angivet i tabel 1 på side , spørg din Avant forhandler, inden du bruger dette redskab.

## 5.1 Tilslutning og frakobling af hydraulikslangerne

På AVANT minilæssere er hydraulikslangerne tilsluttet ved hjælp af Faster lynkobling. Hvis du har en ældre model af AVANT 300-700-serien med konventionelle hurtigkoblere og ønsker at skifte til multistiksystemet , skal du kontakte din AVANT forhandler eller servicetekniker.



ADVARSEL

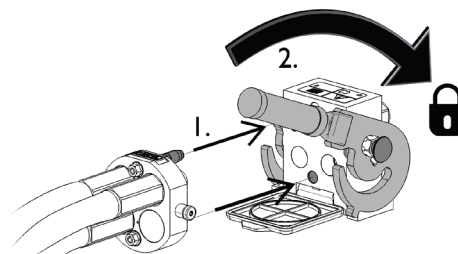
**Risiko for utilsigtet bevægelse af redskab eller udslyngning af hydraulikolie - Tilslut og frakobl aldrig lynkoblinger eller andre hydrauliske komponenter, mens redskabshydraulikkens kontrolhåndtag er i låsepositionen eller hvis systemet er under tryk.** Tilslutning og frakobling af hydrauliske koblinger, mens systemet er under tryk, kan medføre utilsigtet bevægelse af redskabet eller læk af hydraulikvæske under tryk, hvilket kan forårsage alvorlige skader eller forbrændinger. Følg sikker standsningsprocedure før af- eller påmontering af hydraulik.

**BEMÆRK**

Hold alle koblinger så rene som muligt; brug beskyttelseshætterne på både redskab og minilæsser. Snavs, is og lignende kan vanskeliggøre tilkobling betydeligt. Efterlad aldrig slangerne på jorden; placer altid koblingerne i redskabets holder.

### Tilslutning af multistiksystemet:

1. Sørg for at stifterne på redskabets koblingsplade er ud for hullerne i minilæsserens koblingsplade. Multistikket kan ikke tilkobles, hvis redskabets stik er vendt om.
2. Til- og frakobl lynkoblingen ved at dreje håndtaget mod læsseren.

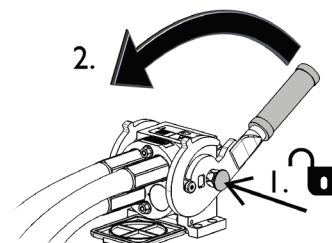


Håndtaget skal være let at dreje hele vejen til låsestillingen. Kontrollér at koblingspladerne er samlet korrekt og rens dem, hvis håndtaget ikke er let at dreje. Sluk også for minilæsseren og trykudlign hydraulikken.

### Frakobling af multistiksystemet:

Før frakobling skal redskabet sænkes ned på en fast og jævn overflade.

1. Sluk for minilæsserens redskabshydraulik.
2. Tryk oplåsingsknappen ind og drej håndtaget for at frakoble.
3. Efter frakobling sættes multistikket på plads i holderen på redskabet.



### Afmontering af hydraulikslanger:

Redskabet skal altid sænkes ned på et fast og jævnt underlag inden fittings afmonteres. Drej redskabshydraulikkens kontrolhåndtag til neutral position.

#### BEMÆRK

Afbryd altid hydraulikkoblingerne før oplåsning af lynkoblingspladen for at forhindre skader på slangerne og oliespild ved frakobling af redskabet. For at forhindre, at der kommer snavs i hydrauliksystemet, skal beskyttelseshætterne altid sættes tilbage på koblingerne, når disse er afmonteret.

### Trykudligning af hydraulisk system:

Det er muligt at frakoble hydraulikkoblingerne, selv om der er et resterende tryk i systemet, men det kan være vanskeligt at tilkoble dem næste gang. Hvis koblingerne ikke vil tilkoble, skal der foretages trykudligning ved at bevæge redskabshydraulikkens kontrolhåndtag efter at motoren er slukket. For at sikre, at der ikke er et resterende tryk i systemet, skal motoren slukkes og redskabshydraulikkens kontrolhåndtag bevæges, inden koblingerne kobles fra.

## 6. Betjening af redskabet

Kontrollér redskabet og arbejdsområdet inden arbejdet påbegyndes. En hurtig inspektion af redskabet og området før start, er en del af en høj arbejdsikkerhed og sikring af, at maskineriet vil arbejde bedst muligt.



**ADVARSEL**

**Knusningsfare - Lad aldrig nogen gå under en hævet redskab eller minilæsserens bom.** Bemærk at minilæsserens bom kan sænkes eller tiltes, selv om motoren er slukket (knusningsfare). Minilæsseren er ikke bygget til at holde en belastning hævet i længere perioder ad gangen. Sænk altid redskabet til en sikker position, inden du forlader førersædet.



**ADVARSEL**

**Fare for forbrændinger - Hold afstand til varme overflader.** Kompressorens overflader bliver hurtigt varme. Hold afstand til især kompressorblokken og hold redskabet rent for at sikre, at kølesystemet fungerer effektivt. Sørg for, at luftstrømmen omkring kompressoren kan cirkulere frit.



**ADVARSEL**

**Støjfare - Fare for nedsat hørelse.** Støjniveauet kan stige væsentligt ved brug af værktøj tilsluttet en kompressor. Brug høreværn, når kompressoren betjenes, og vær opmærksom på støjniveauet for det valgte værktøj.

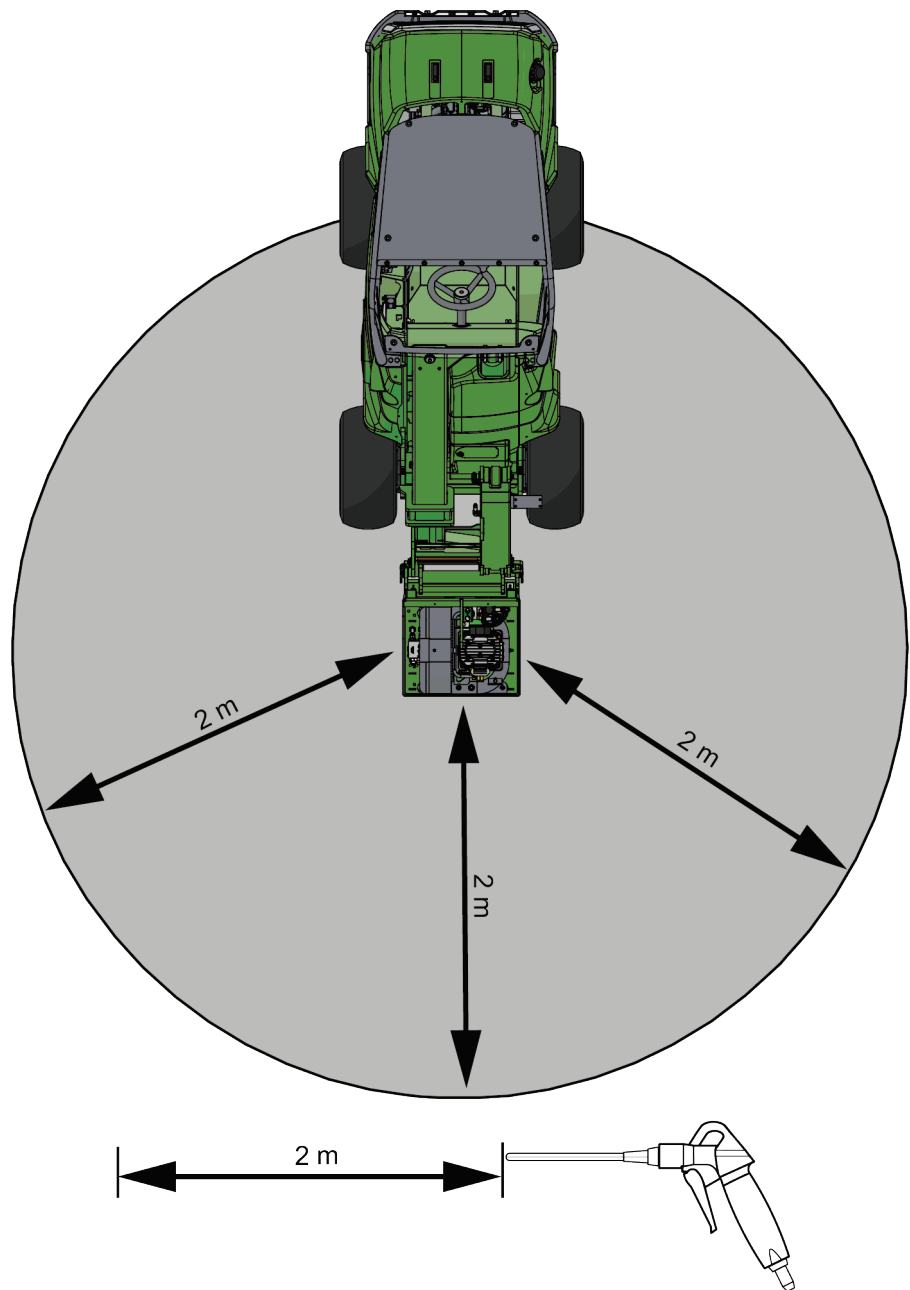


## 6.1 Sikkerhedsafstand

Minimumsikkerhedsafstand til redskabet er 2 meter fra maskinen. Lad ikke omkringstående personer komme nærmere til redskabet end 2 meter. Stop redskabet, hvis personer kommer inden for sikkerhedsafstanden.

Kompressorens overflader bliver hurtigt varme. Hold afstand til varme overflader, navnlig på kompressorblokken.

Hold en sikkerhedsafstand på 2 meter fra luftblæsepistolen.



## 6.2 Kontrollér inden brug

- Læs hele brugervejledningen før brug. Sørg for, at både Avants brugsanvisning til læsseren og til redskabet samt Dynasets brugsanvisning til den hydrauliske kompressor er tilgængelige.
- Brug kun kompressoren, når læsseren er parkeret, og bommen er sænket ned.
- Sørg for, at kompressoren befinder sig i oprejst position under brug.
- Kontrollér redskabets og minilæsserens generelle stand og efterse for eventuelle olielækager fra hydraulikken. Udstyret må ikke benyttes, hvis der er fejl i redskabets eller minilæsserens hydrauliske systemer. Se kapitel 7 for vedligeholdelsesinstruktioner.
- Kontrollér kompressorens tilstand, tjek for lækager, rengøring, køleblæser og olieniveau. Se brugsanvisningen til den hydrauliske kompressor fra Dynaset, hvis nødvendigt.
- Sørg for at omkringstående personer er på sikker afstand, når udstyret benyttes. Lad ingen nærme sig farezonen ved bommen, eller stå lige foran minilæsseren. Sørg også for, at det er sikkert at vende og bakke med minilæsseren. Antag aldrig at omkringstående personer er der, hvor du sidst så dem; især børn tiltrækkes ofte af arbejdende maskineri.
- Sørg for at minilæsseren og redskabet bruges på en sikker måde - og efter hensigten. Lad ikke børn betjene udstyret.
- Betjen aldrig minilæsseren eller redskaber, hvis du er påvirket af alkohol, stoffer eller medicin, der forringer dømmekraften eller forårsager dødsghed, eller hvis din helbredsmæssige tilstand på anden måde er utilstrækkelig.
- Overhold korrekte arbejdsmetoder, og forlad ikke førersædet unødigt. Øv brugen og styringen af redskabet og læsseren i et åbent og sikkert område. Hvis du ikke er vant til at køre med den pågældende læssermodel, anbefales det først at øve brugen uden påmonteret redskab.

## 6.3 Operatørens kvalifikationer

Enhver, der har til hensigt at bruge redskabet, skal:

- Være bekendt med redskabets tilsigtede formål.
- Vide, hvordan minilæsseren betjenes sikkert, under forskellige driftsforhold.
- Læse og altid følge instruktionerne, vedrørende brugen af redskabet, i denne operatørmanual.
- Have adgang til denne manual og læsserens operatørmanual.
- Sørg for at minilæsseren og redskabet bruges på en sikker måde - og efter hensigten.
- Ikke lade børn betjene udstyret.
- Betjen aldrig minilæsseren eller redskaber, hvis du er påvirket af alkohol, stoffer eller medicin, der forringer dømmekraften eller forårsager dødsghed, eller hvis din helbredsmæssige tilstand på anden måde er utilstrækkelig.
- Fuldføre enhver obligatorisk træning, der kræves af arbejdsgiveren, før brug.

## 6.4 Brug af kompressoren



**ADVARSEL**

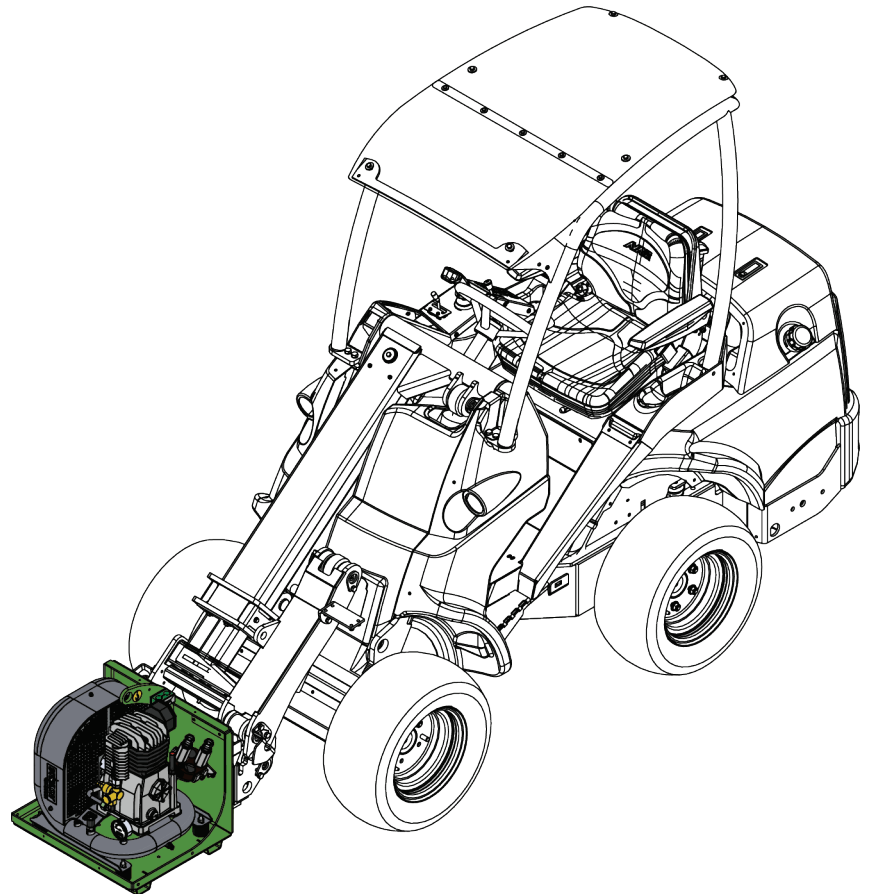
**Risiko for udblæsning af trykluft og beskadigelse af udstyr - Overskrid aldrig det maksimalt tilladte hydrauliske olieflow i indgang til kompressoren.** For højt hydraulisk olieflow til kompressoren kan beskadige kompressoren, og både trykluft eller dele kan blive udslynget med voldsom kraft. Kompressoren er designet til at fungere med lav oliestrøm. Brug 1-pumpeindstillingen på læsseren, og lad læsserens motor køre i tomgang. Hydraulisk olieflow, der er lidt over det nominelle flow, vil medføre øget varme, støj og slid.

### **Ibrugtagning af kompressoren:**

- 1 Bring redskabet i arbejdsposition. Kompressoren er beregnet til brug, når den er sænket ned på jorden som vist i den tilstødende figur
- 2 Aktivér parkeringsbremsen.
- 3 Justér læsserens motoromdrejninger, så det hydrauliske flow passer til redskabet.

Kompressoren har ingen justerbare indstillinger. Korrekt driftshastighed justeres ved at styre læsserens motoromdrejningstal så redskabets hydrauliske flow fra læsseren er indstillet til det korrekte niveau (23-25 l/min, jf. læsserens brugsanvisning).

- 4 Start kompressoren ved at dreje redskabshydraulikkens reguleringsgreb i låseposition, eller ved at bruge knapperne på joysticket. Se brugsanvisningen til den hydrauliske kompressor fra Dynaset, hvis nødvendigt.



### **Korrekt driftshastighed:**

Hastighedsreguleringsventilen kompenserer for højt hydraulisk olieflow på ca. 10-20 l/min. Det maksimale input må dog ikke overskrides, og læsserens outputflow skal indstilles så korrekt som muligt. Hvis læsseren er udstyret med to ekstra hydrauliske pumper, er det kun muligt at bruge begge pumper med lavt motoromdrejningstal.



**FARE**

**Fare for alvorlige personskader - Efterlad aldrig udstyret kørende uden opsyn.** Start først redskabet når du skal bruge det. Gå ikke i nærheden af udstyret, når en anden person betjener minilæsseren.



ADVARSEL

**Kvælningsfare - Sørg for, at der er ventilation ved indendørs brug af en læsser med forbrændingsmotor.** Indendørs brug af læsserens motor øger blandt andet niveauet af kuldioxid i luften, som påvirker operatørens sikkerhed. Sørg for, at ventilationen er tilstrækkelig, og tilpas brugsperioder til driftsforholdene.

BEMÆRK

Unødvendigt højt motoromdrejningstal opvarmer hydraulikolien, kan overophede kompressoren, forårsager øget støj og kan forårsage beskadigelse eller for tidligt slid. Indstil motoromdrejningstallet og redskabets hydraulikolieudgang til det korrekte niveau for kompressoren.

BEMÆRK

Start kun kompressoren, når den er i lodret position. Dette sikrer korrekt oliecirculation i kompressoren. Hvis kompressoren har været i hældende position, skal den stå lodret i et par minutter, før den startes. Undgå at vippe kompressoren mere end de tilladte grænser. Den maksimale hældningsvinkel for DYNASET hydraulisk kompressor er 20 grader i længderetningen og 35 grader sidelæns.

BEMÆRK

Overophedning af hydraulikolie reducerer kraften og påvirker levetiden på de hydrauliske komponenter på både redskabet og minilæsseren. Rens minilæsserens olie kølerkerne regelmæssigt. Se minilæsserens driftsmanual for yderligere instruktioner. En dårlig køler kan bevirke, at hydraulikolien også overopheder om vinteren.

#### **Under brug:**

Overvåg funktionen af kompressoren og læsseren under brug. Brug tryklufften som beskrevet i brugsanvisningen til det specifikke pneumatiske værktøj. Brug slanger af korrekt størrelse for at minimere tryktab. Ret aldrig luftstrålen mod personer, og prøv aldrig at stoppe lækager med hænderne. Trykluft kan trænge ind under huden og forårsage livstruende tilstand. Tryklufften, der produceres af kompressoren, må ikke bruges som åndedrætsluft i nogen situation. At blæse luft mod tøj får nogle materialer til at brænde meget lettere. Brug aldrig luftpistolen til at tørre tøj.



ADVARSEL

**Risiko for alvorlige kvæstelser - Ret aldrig luftstrålen mod personer, og brug aldrig tryklufften som åndedrætsluft i nogen situation.** Trykluft kan trænge ind under huden og forårsage livstruende tilstand.

#### **Stop af kompressoren:**

Stop kompressoren, når der ikke er brug for trykluft. Kompressoren stoppes ved at frigøre reguleringsgrebet til redskabshydraulikken og bringe det i neutral position. Beholderen med den resterende trykluft kan aflastes ved hjælp af den manuelle ventil på kontrolleret måde. Se side 12.

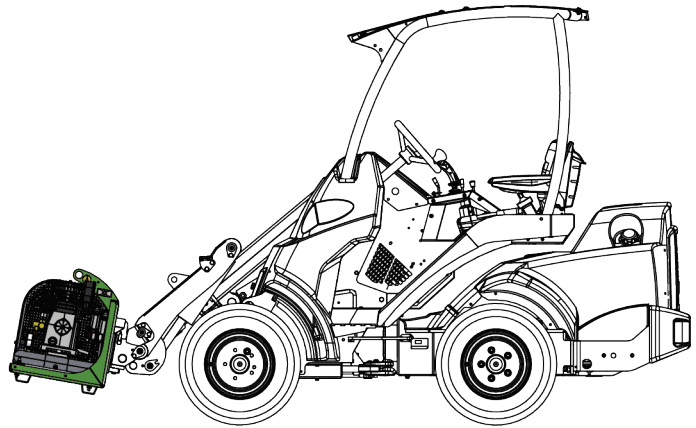


FORSIGTIG

**Risiko for stødskader forårsaget af knækket luftslange – Sørg for, at tryklufftslangen er på plads under transportkørsel.** Fjern om nødvendigt tryklufftslangen og dens værktøj under transportkørsel.

## 6.5 Transportposition

Løft kompressoren op over jorden før transportkørsel. Hold minilæsseren stabil. Transportér altid redskabet så lavt og så tæt på jorden som muligt. Hold teleskoparmen tilbagetrukket under kørsel.



**ADVARSEL**

**Fare for væltning - Hold minilæsseren stabil.** Transportér altid redskabet så lavt og så tæt på jorden som muligt. Hold teleskopbommen tilbagetrukket under transportkørsel.

## 6.6 Opmagasinerings

Afmontér og opmagasinér redskabet på et sted med jævnt terræn. Det er bedst at opbevare redskabet et sted, hvor det er beskyttet mod direkte sollys, regn og ekstreme temperaturer.

- Lad ikke redskabet ligge direkte på jorden. Placér det f.eks. på træblokke eller en palle.
- Placér multistikket på dets holder som vist med pilen (1) i figuren herunder. Lad aldrig hydrauliske tilslutninger ligge på jorden.
- Tøm beholderen som beskrevet nedenfor.
- Sørg for, at redskabet er sikret mod alle bevægelser under opbevaring.
- Træd ikke op på redskabet.

Læg redskabet på en palle under oplagring for at sikre stabiliteten, så lynkoblingspladen er lettilgængelig i forhold til minilæsseren, som vist i figuren nedenfor.

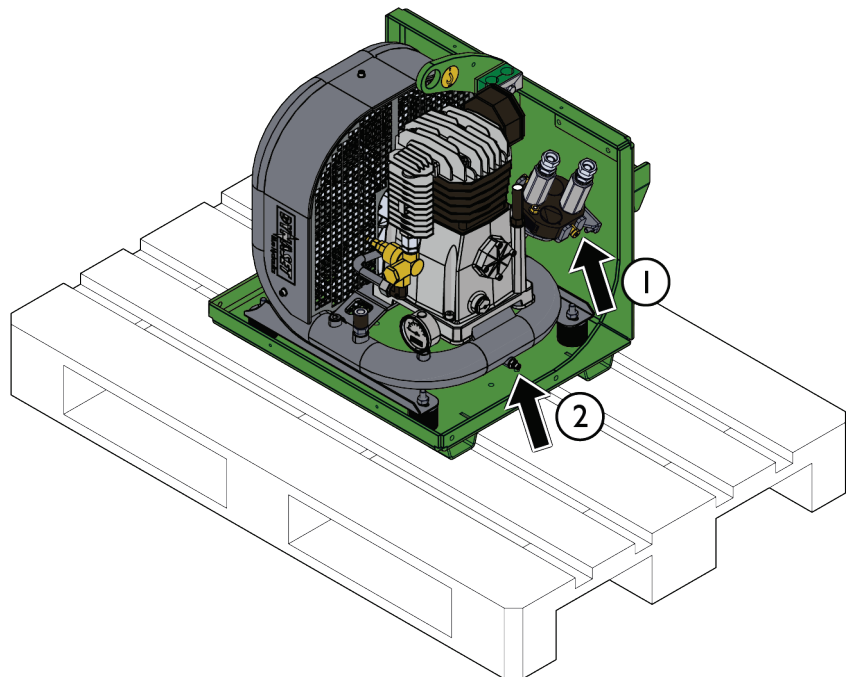
### Aflastning af trykluft:

Luftbeholderen kan aflastes ved at åbne den manuelle ventil vist med pilen (2) i den tilstødende figur. Åbn skruen langsomt og gradvist med fingrene, så luften aflastes på en kontrolleret måde. Når luften er aflastet åbnes ventilen mere. Hvis nødvendigt vippes kompressoren for at tømme alt kondensvand af beholderen. Spænd ventilen med håndkraft. Brug ikke værktøj. Det tilrådes at benytte handsker.

Især i fugtige omgivelser eller ved lave temperaturer skal beholderen tømmes for kondensvand efter hver brug.

### Langtidsopbevaring:

Før vinteropbevaringen skal redskabet gøres omhyggelig rent. Kontrollér, og pletmal eventuelt malingen for at forebygge rustskader.



## 7. Vedligeholdelse og service

Redskabet er designet til at være så vedligeholdelsesfrit som muligt. Kontinuerlig vedligeholdelse omfatter regelmæssig rengøring og smøring samt tilsyn med redskabets stand. På grund af knusningsfare forårsaget af maskindele, der sænkes, må vedligeholdelse kun udføres, når bevægelige dele er sænket helt og redskabet hviler på jorden.



**FARE**

**Knusningsfare - Gå aldrig under et løftet redskab.** Sørg for at redskabet er forsvarligt understøttet under al form for vedligeholdelsesarbejde. Gå aldrig under et løftet redskab. Minilæsserens bom kan sænke sig uventet under vedligeholdelsesarbejdet og forårsage alvorlige skader, selv hvis motoren ikke kører. Vedligeholdelse og service må kun udføres, når redskabet er sænket til en sikker position.



**FORSIGTIG**

**Fare for tilskadekomst – Fare for udslip af trykluft.** Følg altid proceduren for sikkert stop før enhver inspektion, rengøring, vedligeholdelse eller service.

### 7.1 Inspektion af hydrauliske komponenter

Kontrollér hydraulikslangernes og -komponenternes stand, når motoren er slukket, systemet er afkølet og trykket er udlignet. Brug ikke udstyret, hvis du har opdaget en lækage i læsserens eller redskabets hydrauliske system. Lækket hydraulikvæske kan trænge ind i huden og forårsage alvorlig personskade. Søg omgående lægehjælp i tilfælde af, at hydraulikvæske trænger ind i huden. Vask alle dele af kroppen, der har været i kontakt med hydraulikolie, grundigt med vand og sæbe. Hydraulikolie er også skadeligt for miljøet, og enhver lækage bør undgås. Reparér lækager så snart de opdages, en lille lækage kan hurtigt vokse sig stor. Brug kun hydraulikolie, der er godkendt til AVANT minilæssere.



**FARE**

**Risiko for at væske, udslynget ved højt tryk, trænger ind i huden - Sørg for at aflaste resttrykket før vedligeholdelsen på begyndes.** Håndtér aldrig hydrauliske komponenter, når det hydrauliske system er under tryk, da en fitting kan gå i stykker eller blive løs og den frigjorte olie kan forårsage alvorlige skader. Brug aldrig udstyret, hvis du har opdaget en fejl i det hydrauliske system.



Se slangerne efter for revner og slid. Ved tegn på lækage; kontrollér komponenterne ved at holde et stykke pap op i området, hvor der er mistanke om lækage. Brug aldrig hænderne til at søge efter lækager. Hold øje med slid på slangerne og stop brugen, hvis overfladen på slangerne er slidt. Kontrollér slangernes føring og sørg for at klemmerne ikke slider på slangerne. Hydraulikslangerne har en begrænset levetid. Afhængigt af driftbetingelserne, skal alle slanger efterses grundigt senest efter 3-5 års brug og, om nødvendigt, udskiftes med nye.

Ved opdagelse af fejl skal hydraulikslange eller -komponent straks udskiftes. Udstyret må ikke benyttes før det er repareret. Reservedele fås hos din AVANT forhandler eller servicetekniker. Overlad reparationen til en autoriseret servicetekniker, hvis du ikke har den nødvendige viden om og erfaring med hydrauliksamlinger og sikker reparation af disse.

## 7.2 Rengøring af redskabet

Rengør redskabet regelmæssigt, ophobet snavs er vanskeligere at fjerne. Brug evt. en højtryksrensner og et mildt rengøringsmiddel til rengøring. Undgå brug af opløsningsmidler og spul ikke direkte på hydrauliske komponenter eller redskabets mærkater.



**ADVARSEL**

**Fare for indvikling – Der også risiko for indvikling under vedligeholdelsesarbejde.**

Følg altid den sikre stopprocedure ved standsning før enhver rengøring, vedligeholdelse eller service.

## 7.3 Inspektion af metalkonstruktioner

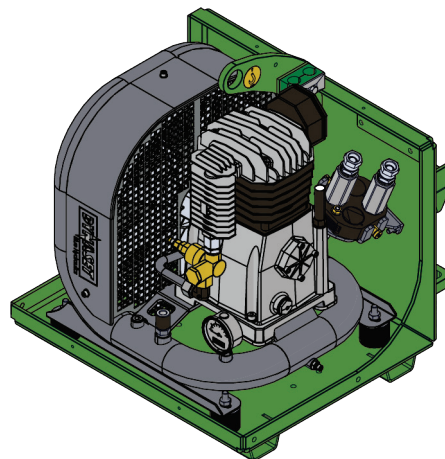
Redskabets metalkonstruktioner skal også efterses regelmæssigt. Kontrollér for skader og efterse hurtigskiftpladen og dens beslag nøje. Redskabet må ikke anvendes hvis det er deformeret, revnet eller ødelagt.

Svejsereparationer må kun udføres af professionelle svejsere. Ved svejsning må der kun anvendes metoder og additiver velegnet til stål anvendt i redskabet. Kontakt dit nærmeste servicested for yderligere oplysninger om reparationer.

Svejsning på enhver kompressordel er forbudt.

## 7.4 Vedligeholdelse af kompressor

Vedligehold kompressoren som anvist i brugsanvisningen fra Dynaset. Se brugsanvisningen til den hydrauliske kompressor fra Dynaset.



## 7.5 Bortskaffelse ved endt levetid

Når redskabets levetid er endt, skal det afleveres til korrekt genvinding og bortskaffelse. Frakobl redskabet, og sorter de forskellige materialer, f.eks. plast, stål, gummi og olier. Aftap, og opsaml alle olier. Håndter dem i overensstemmelse med de gældende lokale regler. Efterlad aldrig olie eller andet materiale i miljøet.

Genbrug alle materialer ved at levere dem til et bemyndiget indsamlingssted. Lad eventuelt et affaldshåndteringsfirma varetage bortskaffelsen til genbrug.



## 8. Garantibetingelser

---

AVANT Tecno Oy giver 1 års garanti (12 måneder) fra redskabets købsdato.

### Garantien dækker følgende reparationer:

- Arbejdsløn dækkes, hvis reparationen ikke udføres på fabrikken.
- Fabrikken udskifter alle defekte dele og forbrugsmaterialer.

Fabrikken kan i specielle tilfælde godtgøre prisen på komponenter købt af kunden, hvis det har været aftalt på forhånd.

### Garantien dækker ikke:

- Normal vedligeholdelse eller dele og forbrugsmaterialer hertil.
- Skader, som skyldes usædvanlige arbejdsbetingelser eller arbejdsmåder, uagtsomhed, overophedning, ændringer foretaget uden aftale med AVANT Tecno Oy, brug af uoriginale reservedele eller manglende vedligehold.
- Konsekvenser af en defekt, afbrydelse af arbejdet eller andre mulige følgeomkostninger.
- Rejse- eller fragtomkostninger forårsaget af reparationen.

|  |                                      |
|--|--------------------------------------|
| <b>FI EY-vaatimustenmukaisuusvakuutus</b>  | Alkuperäinen kieliversio             |
| <b>SE EG-försäkran om överensstämmelse</b> | Originalversion                      |
| <b>EN EC Declaration of Conformity</b>     | Original language                    |
| <b>DA EF-Overensstemmelseserklæring</b>    | Oversættelse af originale instrukser |



Valmistaja / Tillverkare / Manufacturer / Producent  
Osoite / Adress / Address / Adresse

AVANT TECNO OY  
Ylötie 1  
33470 YLÖJÄRVI,  
FINLAND

Vakuutamme täten, että alla mainitut tuotteet täyttävät konedirektiivin turvallisuus- ja terveysvaatimukset (direktiivi 2006/42/EY muutoksineen). Seuraavia yhdenmukaistettuja standardeja on sovellettu /

Vi försäkrar härmed att nedan beskrivna produkter överensstämmer med hälso- och säkerhetskrav i EG-maskindirektiv (EG-direktiv 2006/42/EG som ändrat). Följande harmoniserade standarder har tillämpats /

We hereby declare that the products listed below are in conformity with the provisions of the Machinery Directive (directive 2006/42/EC as amended). The following harmonized standards have been applied:

Vi erklærer herved, at nedenstående produkter er i overensstemmelse med bestemmelserne i maskindirektivet (direktiv 2006/42/EF indeholdende ændringer). Følgende harmoniserede standarder er anvendt

SFS-EN ISO 12100, SFS-EN ISO 4413

Mallit / Modeller / Models / Modeller

| Avant  |        |
|--|--------|
| Hydraulitoiminen kompressori; Avant-kuormaajan työlaite<br>Hydraulisk kompressor; arbetsredskap för Avant lastare<br>Hydraulic Compressor; attachment for Avant loaders<br>Kompressor; redskab til Avant minilæssere | A35409 |



2.8.2022 Ylöjärvi, Finland

Jani Käkelä,  
Toimitusjohtaja / Verkställande direktör /  
CEO / Administrerende Direktør





**AVANT<sup>®</sup>**